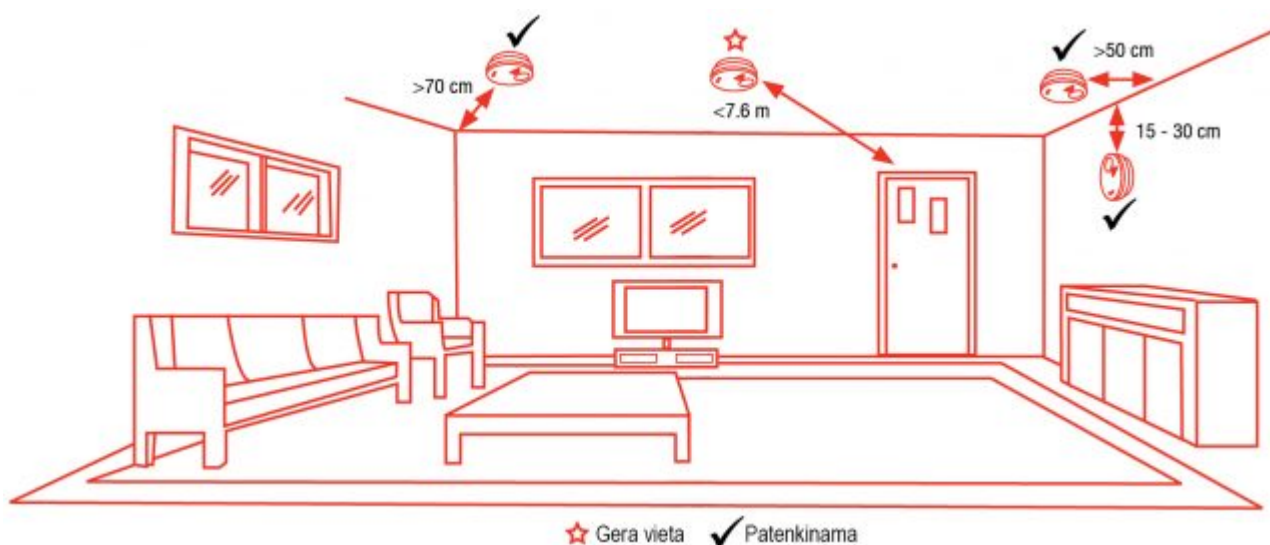


Kur ir kaip montuoti dūmų detektorius?

Dūmų detektorius tvirtinamas prie lubų arba netoli aukščiausios šlaitinio stogo vietos. Geriausia vieta jam – pačiame kambario centre. Reikia pasirūpinti, kad prietaiso matymo zonos neužstotų jokios kliūtys.

Dūmų detektorius prižiūri iki 60 m² dydžio erdvę. Didelio ploto, sudėtingos formos ir ilgoms patalpoms, pavyzdžiui, koridoriams ar laiptinėms, gali prireikti kelių dūmų detektorių. Statant detektoriumi, reikia vengti vietų, esančių visai šalia viryklių, židinių ir šildytuvų. Reikiama atminti, kad tinkamam detektorių darbui trukdo drėgmė ir dulkės.



Prieš diegiant dūmų detektorius, būtina perskaityti naudojimo instrukciją. Joje aprašomi konkretūs prietaiso pritaikymo atvejai, paaiškinamos priežiūros ir profilaktinio testavimo procedūros, kurias privalu atlikti periodiškai.

Smalkių jutikliai gali būti atskiri arba integruoti į dūmų detektorius

Kaip išsirinkti detektorius?

Renkantis [dūmų detektorius](#) svarbu atsižvelgti į tai, kokioje vietoje jis bus naudojamas. Priklausomai nuo bute ar name naudojamos įrangos, galima pasirinkti tokį modelį, kuris užtikrins optimalų priešgaisrinės apsaugos lygį ir turėtų visas reikalingas funkcijas:

- **Daugiabučių namų butams** pakanka pačių paprasčiausių dūmų detektorių, kurio viduje esantis jutiklis reaguoja į padidėjusį dūmų kiekį. Suveikus jutikliui įsijungia 80–90 dB garsu veikianti signalizacija ir mirksinti šviesa, kuri apie pavojų informuoja klausos sutrikimų turinčius asmenis.
- **Jei namuose yra židynys, krosnis ar kieto kuro katilas**, verta rinktis mišrų dūmų detektorius su smalkių atpažinimo funkcija. Jie turi papildomus elektrocheminius jutiklius, kurie suveikia, kai ore užfiksuojamas pavojingas smalkių (anglies monoksido) kiekis.

- **Patalpoms, kur veikia dujiniai katilai ar stovi dujinės viryklės** skirti detektoriai, fiksuojantys suskystintų ir gamtinių dujų bei jų mišinių nuotėkius. Tokio tipo įrangą rekomenduojama statyti namuose, kuriuose yra vaikų ir pagyvenusio amžiaus asmenų.
- **Vasarnamyje ar sodo namelyje** galima įrengti autonominius išmaniuosius dūmų detektorius, kurie valdomi per nuotolį, naudojant „Wi-Fi“ ar mobilųjį ryšį.

Dujų detektoriai atpažįsta gamtines ir suskystintas dujas

Dūmų jutiklių tipai

Nors visi [dūmų detektoriai](#) atlieka tą pačią funkciją, jų viduje montuojami skirtingi jutikliai – optiniai ir joniniai.

- **Joniniai jutikliai** turi elektrodus, kuriais keliauja neigiamą krūvį nešantys jonai. Dūmai trukdo jiems laisvai judėti, jutiklis fiksuoja jonų srauto sulėtėjimą ar visišką pertrūkį. Joniniai jutikliai – patys tiksliausi, o jų jautrumą galima reguliuoti. Tokio tipo jutiklius galima sutikti brangiausiuose dūmų detektoriuose.
- **Optinius jutiklius** naudoja dauguma dūmų detektorių. Juos sudaro du elementai: ultravioletinius arba infraraudonuosius spindulius skleidžiantis daviklis bei šviesos srautą fiksuojantis jutiklis. Detektoriaus signalizacija pradeda veikti tada, kai tarp šių elementų patekę dūmai ima užstoti šviesą ir sumažina spindulių pralaidumą.

Optiniai jutikliai yra labai jautrūs. Tai ir privalumas, ir trūkumas. Mat jie gali suveikti net tada, kai į orą patenka visai nedidelis dūmų ar vandens garų kiekis. Todėl brangesni optiniai modeliai dažnai turi papildomus temperatūros pokyčio jutiklius ir iš kelių optinių jutiklių sudarytas dūmų aptikimo sistemas.

Pagal jautrumą optiniai jutikliai yra skirstomi į klases (nuo A1 iki G). A1 yra pati jautriausia, todėl detektorių su tokio tipo jutikliais neverta statyti virtuvėje ar vonioje, kur ore dažnai būna daug dūmų ar garų.

Kad dūmų detektorius veiktų patikimai, jį reikia reguliariai tikrinti